

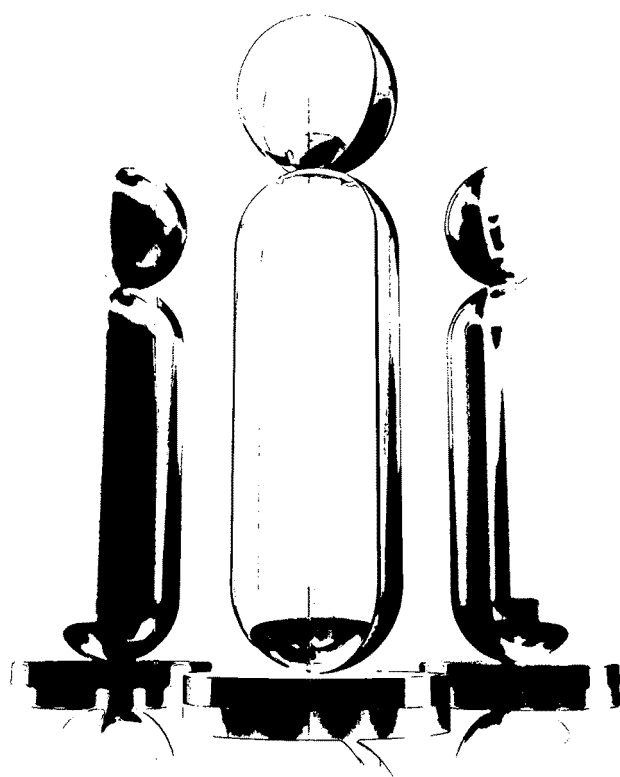
design 2

Un premio alla ricchezza creativa e al ruolo progettuale delle realtà locali nella prima edizione brasiliana di IDEA, l'International Design Excellence Award

The rich creativity and design role of local ventures win prizes in the first Brazilian edition of IDEA, the International Design Excellence Award

Un anniversario che fa riflettere. Duecento anni fa il Brasile apriva i suoi porti al mondo e oggi, nel 2008, è nato il premio IDEA/Brasil. Per la prima volta il prestigioso International Design Excellence Award (IDEA), organizzato dall'Industrial Designers Society of America (IDSA), è uscito dagli Stati Uniti e ha scelto la frontiera brasiliana come protagonista dell'eccellenza nel design. Un riconoscimento internazionale importante del cammino percorso, nella storia recente della nazione sudamericana, dall'apertura dei mercati. E il merito è appunto del design made in Brasile che ha conquistato un ruolo di primo piano, oltre i confini nazionali, non solo per la ricchezza creativa e progettuale ma anche per le credenziali di competitività produttiva, strategia di promozione, investimento in tecnologia e ricerca e opportunità economiche che ha saputo sviluppare, senza dimenticare l'attenzione per l'ambiente e l'educazione scolastica. IDEA/Brasil, con il supporto di IDSA, è organizzato dall'associazione Objeto Brasil in partnership con Apex-Brasil, con l'appoggio di istituzioni e la partecipazione delle maggiori imprese brasiliane. In questa prima edizione hanno partecipato al premio 343 tra prodotti e progetti, suddivisi in 18 categorie e sono stati decretati 53 vincitori.

■ It is a thought-provoking anniversary: Brazil opened its ports to the world 200 years ago and today, in 2008, the IDEA/Brasil prize has been established. The prestigious International Design Excellence Award (IDEA), organized by the Industrial Designers Society of America (IDSA), has left the United States for the very first time, choosing Brazil as a leader in design excellence. This represents important international recognition of the path undertaken by the South American country in its recent history since markets have been opened. The credit goes to Brazilian design, which has become a frontrunner even outside national boundaries, not only because of its creative wealth but also for its credentials of production competitiveness, promotion strategies, investments in technology and research, and the economic opportunities it has successfully developed, not to mention a focus on the environment and education. IDEA/Brasil, backed by the IDSA, is organized by the Objeto Brasil association in partnership with Apex-Brasil, with the support of institutions and the participation of Brazil's leading companies. For the first year of the award, 343 products and designs were submitted, divided into 18 categories, and 53 winners were announced.

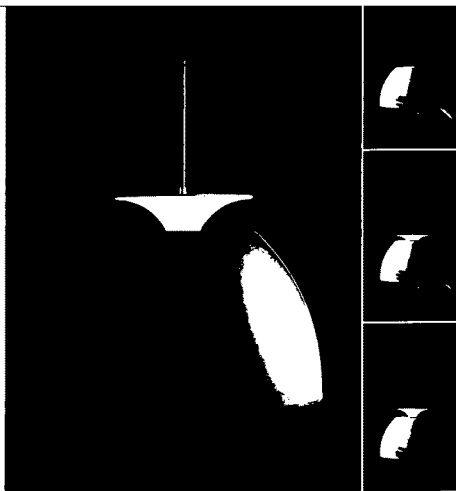


MADE IN BRAZIL

Silvia Airoidi

Settembre | September 2008 **Ottagono** 87

ORO/GOLD

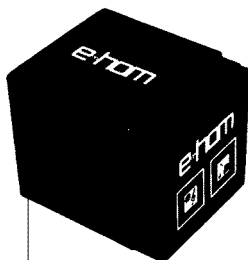
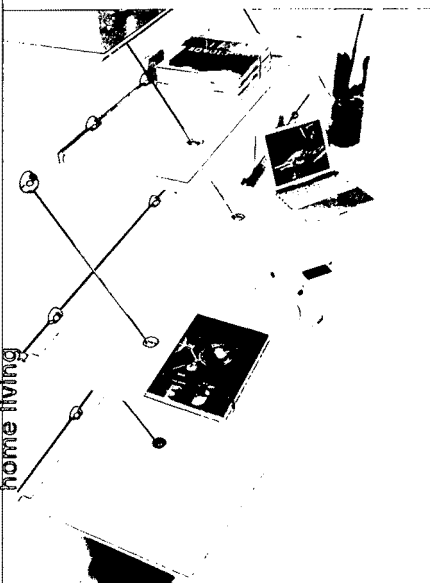


Sistema Carrapixxo, Indio da Costa Design per 3X Design. Linea essenziale e massima flessibilità di composizione caratterizzano il sistema composto da 12 differenti moduli in Mdf. Gli elementi sono ancorati alla parete mediante tiranti che terminano in piccole sfere d'alluminio riciclate fissate al muro. È sostenibile per le sue caratteristiche di reversibilità che prospettano lunga vita al prodotto e riduzione nella produzione di rifiuti.

Carrapixxo System, Indio da Costa Design for 3X Design. The system, composed of 12 different MDF modules, boasts a sleek design and top flexibility when it comes to assembly. The elements are anchored using tie-rods ending in small spheres made of recycled aluminium that are mounted on the wall. Its reversibility means long product life and less waste, for great sustainability.

Super Bossa, design Fernando Prado per Lumini. Progettata per creare atmosfere intime, la lampada a sospensione in alluminio dispone di sistema di illuminazione diretta e indiretta, e controllo dell'intensità luminosa. Per variare l'effetto luce, basta un semplice movimento in verticale del diffusore. Un efficiente controllo anti riverbero è realizzato mediante uno schermo, nella parte inferiore della lampada, che funge anche da contrappeso.

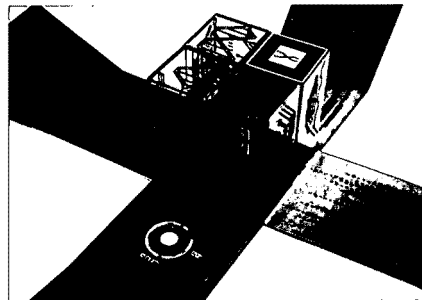
Super Bossa, designed by Fernando Prado for Lumini. Designed to create intimate atmospheres, the aluminium suspension lamp can offer direct or indirect lighting, with adjustable light intensity. Moving the reflector up or down varies the type of lighting. Effective glare control is achieved via a screen positioned in the lower part of the luminaire to serve as a counterweight.



students

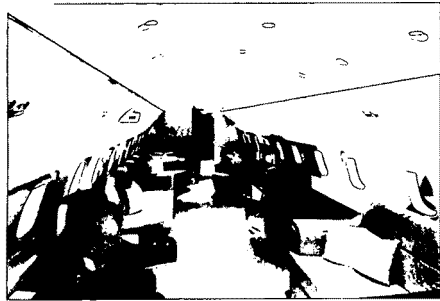
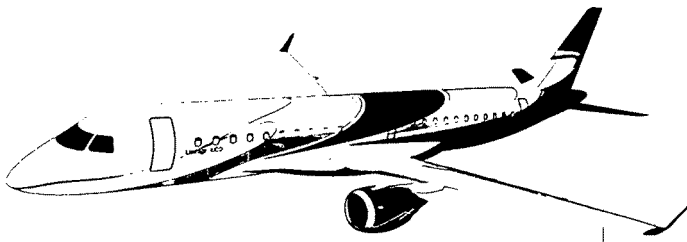
E-Hom, Design Digital, Università Anhembi Morumbi. Una ricerca teorica, un sito web e un cubo con grafica 3D e interattiva per discutere la relazione tra uomo e tecnologia attraverso lo studio del film Naqoqatsi di Godfrey Reggio. Il sito riunisce video, testi e audio tenendo come base il design di interfaccia, navigazione e audio. Le scene del film sono riscritte all'interno dell'universo ipermediale e in connettività con il prodotto/cubo.

E-Hom, Design Digital, Anhembi Morumbi University. The project is represented by a theoretical study, a website and a cube with interactive 3D graphics, and its goal is to discuss the relationship between man and technology by studying Godfrey Reggio's film Naqoqatsi. The site combines videos, texts and audio, based on interface, navigation and audio design. The film scenes are rewritten within the hypermedia environment and through connectivity with the cube.



design 2

ORO/GOLD

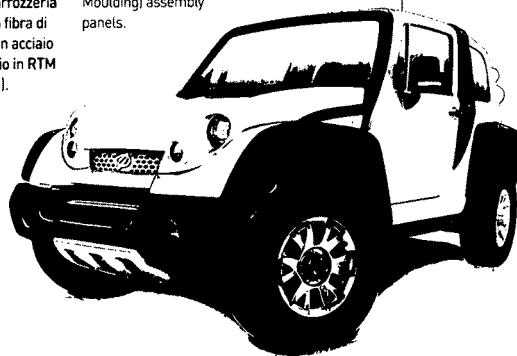


Lineage 1000, design Embraer per Embraer. Aeromobile executive del segmento ultra-large per il trasporto di 19 passeggeri. Il progetto intende realizzare un prodotto che risponda alla domanda del mercato del lusso, e ai requisiti per la certificazione aeronautica. La cabina è suddivisa in 5 aree modulari configurabile secondo le richieste del cliente come zona lavoro, riposo, spazio riunioni, 2 bagni, portabagagli, area preparazione cibi.

Lineage 1000, designed by Embraer for Embraer. An ultra-large executive aircraft accommodating 19 passengers. It takes up the challenge of developing a product that meets the demands of a highly competitive luxury market as well as requirements for aircraft certification. The cabin is divided into 5 modular areas that can be customized with workstations, rest areas, meeting facilities, 2 lavatories, a luggage compartment and a food-prep area.

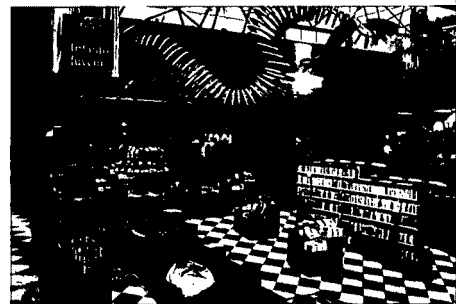
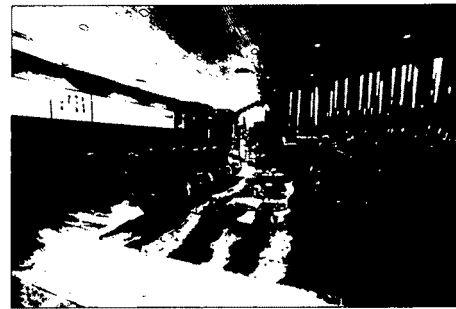
Stark 4WD Flex, Questo Design per TAC. La sfida era realizzare un veicolo nel segmento off-road dal design attuale con alti contenuti qualitativi e investimenti contenuti. Il risultato è una jeep 4x4 con linee dinamiche che conferiscono al veicolo forza e un'immagine ricercata e versatile. La distribuzione bilanciata del peso tra gli assi assicura una trazione affidabile anche in condizioni estreme. La carrozzeria è in resina rinforzata con fibra di vetro, struttura tubolare in acciaio e pannelli di assemblaggio in RTM [Resin Transfer Moulding]. Stark 4WD Flex, Questo Design for TAC. The challenge involved creating a high-quality off-road

vehicle with a modern design while investing relatively little. The outcome is a 4x4 jeep with dynamic lines that give the vehicle power as well as an elegant and versatile image. Weight distribution balanced between the vehicle axles guarantees reliable traction even in adverse situations. The body is made of fibreglass-reinforced resin, a tubular steel structure and RTM [Resin Transfer Moulding] assembly panels.



Octávio Café, São Paulo, design Seragini Farné Guardado Design. L'obiettivo di comunicare il concetto del marchio Octávio Cafés Especiais è risolto nella forma, nei colori e materiali degli interni che evocano il mondo del caffè e il suo ciclo di vita. The goal of communicating the Octávio Cafés Especiais brand was achieved through the forms, colours and materials of the interior, which evoke the world of coffee and its life cycle.

Livraria Cultura, São Paulo, design Fernando Brandão Arquitetura (in basso). Il progetto ha risolto problematiche rilevanti architettonicamente come l'integrazione con l'edificio Conjunto Nacional del 1950. Below, the project involved significant challenges, such as integrating the bookshop into one of the city's landmarks, the Conjunto Nacional building [1950], and incorporating the old Cine Astor theatre.

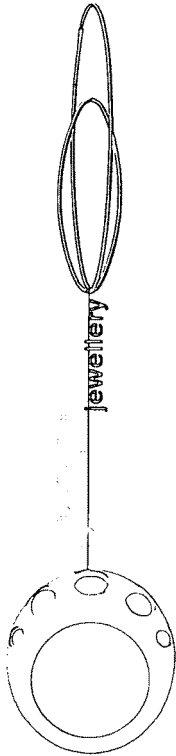


transportation

environments

design 2

ARGENTO
SILVER



Brinco Impulso e Anel Oxigênio, design Antonio Bernardo Hermann. Il primo progetto mira a conferire movimento e fluidità all'orecchino. Un unico filo descrive una spirale discendente e quando raggiunge la base inverte la direzione, si proietta verso l'alto spinto come da un impulso a riprendere la sua corsa iniziale. Anel Oxigênio (in basso). La finitura lucida nei fori contrasta con quella satinata della superficie e produce effetti ottici per cui i vuoti sembrano essere riempiti dalla materia.

Brinco Impulso and Anel Oxigênio, designed by Antonio Bernardo Hermann. Design rises to meet an essential challenge: conveying movement and fluidity to earrings. A single thread creates a descending spiral and when it reaches the bottom, it changes direction, projected upward as if inspired to resume its initial course.

Anel Oxigênio (below). The shiny finish of the holes contrasts with the satin surface to produce optical effects in which the voids seem to be filled with matter.

Greencard, design Tátil per B2B. I biglietti da visita esprimono l'identità d'impresa esibendo il loro alto contenuto ecologico. La forma della goccia riflette il marchio e consente il massimo utilizzo della carta. Il progetto si basa non solo sul riuso degli imballaggi ma coinvolge anche la partecipazione attiva di B2B. Lo staff e i fornitori collaborano alla raccolta del cartone e quindi alla riduzione dei rifiuti e alla diffusione della cultura del riciclo.

Greencard, designed by Tátil for B2B. These business cards express the company's identity by showing its profound ecological commitment. The drop shape reflects the brand identity and also maximizes the use of paper. The project is based not only on recycling packaging, but also involves the active participation of B2B. The staff and suppliers help collect cardboard and thus reduce waste, while also spreading the culture of recycling.



Projeto Imaginário Pernambucano, design Imaginário Pernambucano per Comunidade Artesã Cabo de Santo Agostinho. L'obiettivo del progetto, nato per iniziativa di insegnanti, studenti e professionisti del design dello stato di Pernambuco, era di costituire una produzione artigianale come attività economica sostenibile, rispettando i valori culturali delle comunità. La strategia costruita fa leva su design, mercato, produzione e comunicazione; per aumentare le collaborazioni e la qualità dei prodotti sono stati stabiliti partenariati con enti pubblici e privati.

Projeto Imaginário Pernambucano, designed by Imaginário Pernambucano for the Comunidade Artesã Cabo de Santo Agostinho. The objective of this project, an initiative set up by teachers, students and design professionals from the state of Pernambuco, was to establish artisanal production as a sustainable economic activity, respecting the cultural values of the communities. Its strategy leverages design, marketing, management, production and communication, and partnerships have been set up with public and private entities to increase collaboration and give the products greater value.

research



Interactive Lounge, design Patricia Seixas. Favorisce il relax ed esprime interattività con l'ambiente, adattandosi a differenti tipologie di spazi e stili architettonici. Grazie alla composizione, sfere di plastica rivestite con tessuto ondulato, la superficie può essere modulata a piacere e inserita sia negli interni sia nell'outdoor. L'idea si ispira al concetto di lounge e 'chill out' e ogni pezzo può assumere forme diverse per l'ascolto della musica, la lettura, la conversazione e il relax.

Interactive Lounge, designed by Patricia Seixas. It encourages relaxation and expresses interactivity with the environment, adapting to different types of spaces and architectural styles. Thanks to its composition - plastic balls covered with undulating fabric - the surface can be modulated as desired. Furthermore, it can be used both indoors and outdoors. The idea was inspired by the idea of lounging and 'chilling out', and each piece can be given different forms in order to listen to music, read, converse or just relax.

students

design 2

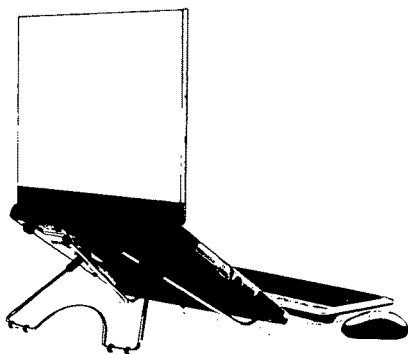
BRONZO
BRONZE



Banco Goma, Renata Moura Design per Freso. Progettato con la duplice funzione di sgabello e tavolino. È disponibile con una luce interna per cui acquisisce anche la prerogativa di lampada. Realizzato in polietilene con processo di stampaggio rotazionale, nei suoi colori pastello richiama alla memoria l'infanzia e si presta a rappresentare una molteplicità di soluzioni. Diametro 370 mm, altezza 430 mm, peso 5,5 Kg.

Goma stool, Renata Moura Design for Freso. Designed with the dual function of stool and side table, it is available with an internal light socket for those who also buy the lamp option. Made of rotational-moulded polyethylene, the stool comes in pastels that evoke childhood memories and its design lends itself to a variety of interior design solutions. Diameter 370 mm, height 430 mm, weight 5.5 kg.

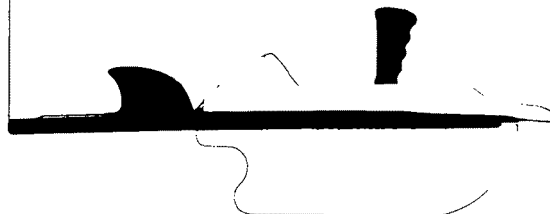
home living



students

Skimer, design José Chaves Neto, Universidade do Vale do Itajaí. La tavola da sci riprende forme organiche ed ergonomiche. Equipaggiata con leva direzionale, Skimer può essere usata sia sotto sia sopra l'acqua, per immersioni e 'viaggi' sottomarini. Oltre all'aspetto ludico e di svago è utile nelle operazioni di salvataggio in mare.

Skimer, designed by José Chaves Neto, Universidade do Vale do Itajaí. The skiboard design takes up organic and ergonomic shapes. Equipped with a directional rudder, Skimer can be used both on the surface and underwater, for diving as well as underwater 'journeys'. Despite its recreational appearance, it can also be used for sea rescues.



office

UpTable, design Carlos Alberto Wanner de Assis per Asys Conceitos Inovadores. L'ergonomia guida il concept del supporto per notebook. Lo schermo si posiziona all'altezza degli occhi dell'utilizzatore per diminuire la pressione cervicale. Pratico e flessibile, può essere aggiunto al computer.

UpTable, designed by Carlos Alberto Wanner de Assis for Asys Conceitos Inovadores. The key concept of this laptop computer support is ergonomics. It raises the screen to the user's eye level to relieve neck strain. Practical and flexible, it can be added to the computer.

